



Full Dominical

BISBAT DE SANT FELIU DE LLOBREGAT

6 de juny de 2021

FULL EXTRA

CORPUS 2021 - CÀRITAS
BISBAT DE SANT FELIU DE LLOBREGAT



Caritas
Diocèsana de
Sant Feliu de Llobregat

EDITORIAL

Aferrats a l'esperança Corpus, un cos d'esperança

per **Mn. Ramon Maria Bosch Vendrell**

Delegat episcopal de Càritas Diocèsana de Sant Feliu de Llobregat

Després de tot l'itinerari de salvació culminat amb la Pasqua de l'Esperit Sant de la Pentecosta, l'Església ens proposa dues aturades abans d'emprendre el camí de ple de la vida petita de cada dia, on es fa viu el Misteri de Déu; després de celebrar la Trinitat com a mirada a tota la grandesa de la persona de Déu, celebrem la festa del Cos i la Sang del Senyor: la torxa que ens farà llum per caminar per una vida plenament humana, alhora que amarada de la presència de la Pasqua de Jesús ressuscitat i de l'obra del seu Esperit Sant que continua salvant i cridant a la plena joia a tothom.

Corpus ens recorda que Déu, en Jesús, es fa cos per salvar la humanitat sencera, cos, esperit, sentiment, anhels i frustracions, assoliments i tristeses. Ens protegeix del pervers maniqueisme que relega als sofriments i als pobres a un conformisme malsà que obre la porta a tota mena d'abús i d'injustícia.

Corpus ens recorda que Déu també s'ha fet cos en un poble per salvar la història real ara i aquí. L'Encarnació no va ser una idea intemporal, sinó una encarnació plena en unes dates i uns llocs ben concrets: en la història real de les dones i els homes i en els seus esdeveniments ben concrets, es revela i es realitza la salvació ara i aquí de la història.

Per tant, la Salvació obrada per un Jesús ben concret, que caminava per uns camins ben concrets i en un temps de la història ben concret, continua avançant per l'obra de cada home i cada dona, per cada racó del món, i en cada dia i situació. Aquest camí, però, no està lliure de patir cansaments:

- el que ocasiona el mal en forma d'injustícia i d'estructures de pecat, que cal combatre i denunciar;

#SIGUEM MÉS POBLE

A Càritas ens agrada pensar que el món és un poble on hi viuen més de 7.000 milions de veïns i veïnes que es coneixen i s'ajuden. Un poble on tot el que hi passa ens importa i ens afecta perquè tots som poble de Déu i ningú n'hauria de quedar exclos.

DIA DE CARITAT 2021

Caritas
Diocèsana de
Sant Feliu de Llobregat

ES65 2100 5000 5802 0004 2738
ES06 1491 0001 2130 0011 3288

CODI BIZUM: 00526
CARITASSANTFELIU.CAT

a les vores del camí de la història per aplegar els qui han caigut per retornar-los la dignitat merescuda;

- el que ocasiona la solitud de la nostra societat occidental que converteix la convivència en una cursa de tots contra tots, en lloc d'una llar comuna en la qual els uns tenim cura dels altres en la fraternitat;
- i, encara, el cansament sempre latent que el ple assoliment del Regne de goig, respecte i benestar per a tothom és, avui, una promesa que no està en plena realització. És una constant de la història humana, i aquesta incertesa que produeix, el referma, com una creu, l'ESPERANÇA, que permet caminar cap a la plenitud de la vida del Regne de Déu amb convicció i compromís malgrat els esculls del camí, i les pròpies manques de força.

Aferrar-se a l'esperança és la força que neix de la paraula de l'Evangeli, de la Bona Notícia del Regne, avalada amb la donació de la pròpia vida de Jesús, i feta sagrament permanent en l'Eucaristia. L'esperança cristiana no neix de teories o pensaments, sinó d'un amor entrañable i incondicional, i de la que en serà testimoni la vida de cada cristià i de tota l'Església.

La festa del Corpus és presa de consciència, agraïment i adoració de la presència de Déu, Pare entrañable en el cor de la història. Pare

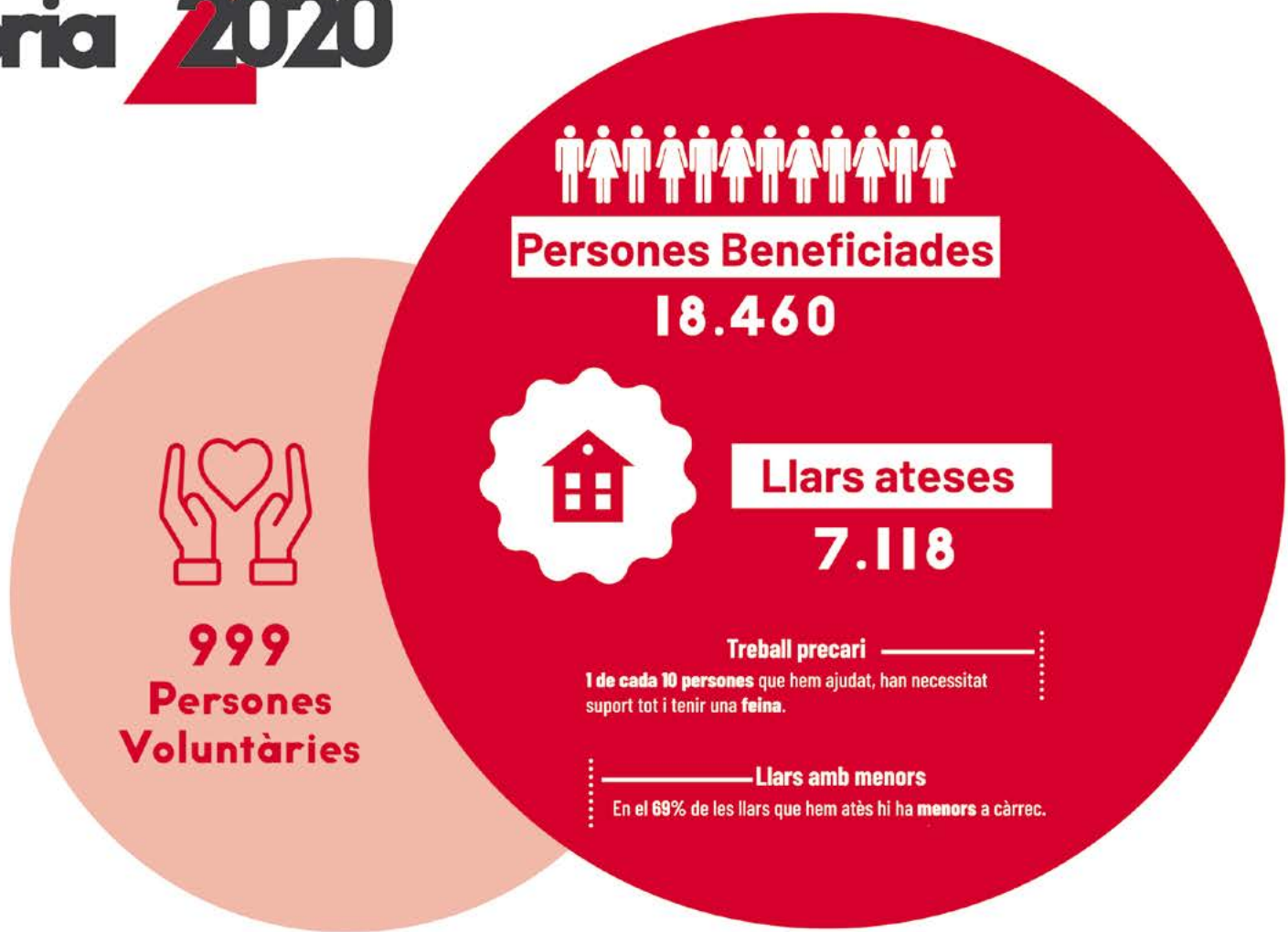
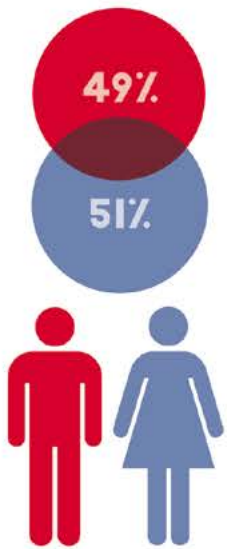
misericordiós, que en Jesús el fill s'ha fet Cos d'Esperança, al qual s'aferra una humanitat de germans que esperen la salvació.

L'Església és custòdia d'aquest memorial d'amor; l'acció de Càritas i de tots els homes i dones de bona voluntat, en segueix essent partit i compartit, signe i sagrament vivent d'amor vers tothom.

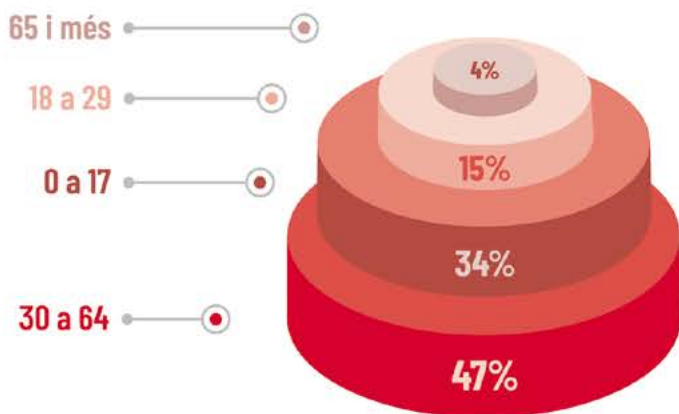
- el que ocasiona la feblesa de la condició humana, física, psicològica, anímica i de tota mena, que cal afermar i sostenir;
- el que ocasiona la caiguda fora del camí, que isola i invisibilitza les persones. En paraules del papa Francesc, que descarta les persones. Cal, com el bon Pastor que surt a la recerca i carrega a coll o el samarità amb ulls prou generosos, sortir

memòria 2020

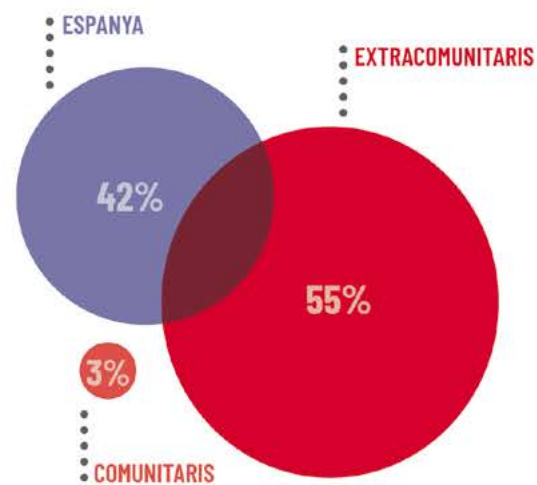
Gènere



Edats



Origen persones ateses





La pobresa també rebrota

per **Francesc Arnaez Bertran**

Responsable de Comunicació de Càritas Diocesana de Sant Feliu de Llobregat

En la Memòria del 2019 fèiem evident que la situació creada per la pandèmia de la Covid-19, feia ploure sobre mullat per a moltes persones que encara no s'havien pogut recuperar de l'anterior crisi que havia durat fins al 2013. En el darrer informe FOESSA sobre exclusió i desenvolupament social a Catalunya, ja podíem observar que el 2018 prop de 1,5 milions de persones es trobaven en situació d'exclusió a Catalunya.

Un terra ja de per si mullat perquè ens trobàvem amb una societat polaritzada a dues velocitats ben diferents, els que ja havien aconseguit superar la situació de crisi iniciada el 2007 i aquells que havien quedat en una situació de fragilitat i al llindar de l'exclusió. És aquest col·lectiu el que ens havia anat preocupant a Càritas en aquests darrers anys, perquè després d'aquest període havien esgotat tota la xarxa de suport i la precarietat laboral i l'elevat preu de l'habitatge no permetia que poguessin millorar la seva situació, l'ascensor social havia deixat de funcionar.

En aquest context de fragilitat manifesta per a més d'un 19% de la població catalana que es trobava en situació d'exclusió, va arribar la crisi de la Covid-19. Una situació, les conseqüències de la qual les hem patit tots, però especialment aquestes persones que ja partien d'una realitat molt precària.

Tot i el llarg període de confinament necessari, que va exigir que aquelles persones voluntàries que pertanyien a la franja de població de més risc haguessin de quedar-se a casa, Càritas Diocesana de Sant Feliu de Llobregat no va aturar la seva activitat. Es van adaptar tots aquells serveis que ho permetien, per a poder continuar donant suport a les persones en un moment en que ho necessitaven més que mai. Es van implementar de manera temporal les acollides telefòniques, la formació online, el seguiment a través de videotrucades i es van adaptar els serveis de cobertura de necessitats bàsiques per poder continuar atenant a les persones.

Hem pogut observar un augment considerable de les persones ateses durant aquest 2020. Ha estat així tot i l'aturada temporal d'alguns serveis durant el confinament i que la situació de pandèmia ha fet necessari adoptar mesures de seguretat i garantir distància en els espais o reduir grups, fins i tot adaptar-se a la reducció del nombre de persones voluntàries ja que una part important eren col·lectiu de risc. Càritas Diocesana de Sant Feliu ha acompanyat a més de **18.400 persones**, un augment del 32% respecte el 2019.

De les persones beneficiades per la nostra acció el 2020, prop del 30% era la primera vegada que acudien a Càritas, aquest nombre coincideix pràcticament amb l'augment de persones ateses i, per tant, podem constatar que la crisi de la Covid també ha tingut impacte en un nombre important



de llars que fins ara no havien necessitat el suport de les entitats socials.

En l'estudi realitzat sobre l'impacte de la Covid en les persones ateses per Càritas a Catalunya, en diferents moments durant aquest any de pandèmia, podem observar que el principal efecte d'aquesta situació ha estat la caiguda de l'ocupació i, per tant, també dels ingressos de les llars. **7 de cada 10 persones ateses per Càritas estan en una situació de precarietat davant del mercat laboral**, o bé perquè no tenen feina o bé perquè segueixen treballant en el mercat informal i en condicions de precarietat.

Aquesta situació ha tingut un impacte directe en la situació econòmica de les llars, **1 de cada 5 no disposen de cap mena d'ingrés**, això suposa un augment del 138% respecte la situació d'abans de la pandèmia. Aquesta manca o descens dels ingressos ha fet que prop del 50% de les persones ateses no disposin de recursos suficients per fer front a les despeses de l'habitatge, subministraments, lloguer, hipoteca, etc. Un altre impacte en les condicions de vida ha estat la impossibilitat de poder mantenir una alimentació adequada durant tot aquest període, prop del 50% de les persones o el 33% que no han pogut pagar les despeses generades per tractaments mèdics que han hagut d'abandonar.

Aquest 2020 s'ha experimentat una acceleració en el procés de digitalització, el confinament, el teletreball així com el tancament de les escoles, ha fet evident que no disposar de dispositiu o d'una connexió adient, ha estat també un factor d'exclusió. La bretxa digital o l'apagada tecnològica, ha passat de ser una conseqüència d'una situació d'exclusió a ser una causa, perquè l'accés a la major part de tràmits amb l'administració, salut o

l'accés a prestacions, l'educació o al treball, han fet imprescindible disposar de connexió i habilitats per fer-ho.

Ens trobem que el **54% de les llars que hem atès el 2020 es troben en situació d'apagada digital**, tot i que aquesta situació s'ha anat revertint el 2021, gràcies a les intervencions fetes des de Càritas mateix, les escoles o les administracions dotant d'aparells i mitjans de connexió a les persones, segueix sent preocupant el 39% de les persones que manifesten no disposar de les habilitats bàsiques per a poder fer tots aquests tràmits en línia. Aquesta situació és un gran escull que impedeix l'accés a drets tan bàsics com l'educació, el treball o l'accés a la cobertura de necessitats bàsiques.

Cal tenir present que aquesta situació no ha impactat en els diferents col·lectius de la mateixa manera, per exemple el percentatge de llars que no poden assumir les despeses de l'habitatge s'eleva fins al 62% en el cas de les famílies monoparentals. El fet de tenir menors a càrrec dificulta més aquesta situació i en el cas de Càritas Diocesana de Sant Feliu de Llobregat suposen un 69% de les llars ateses.

La situació administrativa irregular és l'altra gran dificultat que es troben les persones migrants, no disposar de permís de treball les aboca a la precarietat laboral i a l'exclusió. Tenim unes polítiques migratòries, que no tenen en compte la realitat de les persones i que només es basen en el control de fluxos, convertint el procés de regularització en una cursa d'obstacles i en la vulneració constant dels seus drets.

Totes aquestes situacions viscudes per les persones que hem acompanyat des de Càritas, provoquen una situació d'angoixa, por i un sentiment d'incertesa que també ha calgut gestionar, de fet, 1 de cada 2 persones afirmen que la seva situació de salut a nivell psicosocial ha empitjorat des de l'inici de la pandèmia. Per aquest motiu des de Càritas Diocesana de Sant Feliu de Llobregat s'ha vist necessari ampliar el servei d'acompanyament psicològic per ajudar a les persones a poder gestionar les emocions viscudes per aquesta realitat.

Som conscients des de Càritas, però també les persones que acompanyem, que les conseqüències d'aquesta situació perduraran encara uns anys en el temps. Afrontar aquesta situació amb l'esperança que un futur millor serà possible, és sovint l'únic recurs per a aquestes persones. Aferrar-se a l'esperança, és el que els hi permet continuar tirant endavant, superar les adversitats viscudes i esperar noves oportunitats que els hi permetin sortir d'aquesta situació.

Des de Càritas treballem per ser part d'aquest bri d'esperança que lluita per la dignitat i els drets de les persones, però ens cal treballar junts, perquè **només sent més poble i més comunitat ens en sortirem**.

#SiguemMésPoble

per **Ramon E. Carbonell Pujol**

Director de Càritas Diocesana de Sant Feliu de Llobregat



El papa Francesc inicia el capítol quart de la *Fratelli Tutti* dient: (128) «L'afirmació que tots els éssers humans som germans i germanes, no és només una abstracció, sinó que pren carn i es torna concreta, ens planteja una sèrie de

reptes que ens descol·loquen, ens obliguen a assumir noves perspectives i a desenvolupar noves reaccions.»

És una proposta directa a entomar com a cristians els problemes de la societat actual, socie-

tat que fereix, descarta i mata persones, fills i filles de Déu com nosaltres mateixos. Ser germà fa concret el vincle d'amor entre iguals en drets. I la resposta que dona l'Església i de retruc Càritas com a part d'aquesta, és inexcusablement el compromís fraterno amb tota la humanitat. Aquest compromís ha de ser concret i proper. Com diu el mateix Sant Pare «ha de prendre carn» i del compromís de viure en fraternitat n'ha de sortir el sentir-se poble.

La dimensió necessàriament fraterna de la convivència entre persones en una mateixa societat, ens apropa a la idea del poble de Déu expressada a l'Evangelí. Poble de Déu, que no «elit de Déu» com el mateix Francesc demanava el 2020 en una audiència a jutges. Ens cal ser poble com a Església i com a humanitat sencera per practicar la fraternitat tal com Jesús mateix la va predicar.

Càritas també té aquesta missió, més quan acull i atén els ferits i descartats, que a imatge del bon samarità, acompanya cada dia en els seus projectes. Us agraeixo personalment tota l'ajuda i pregària que ens brindeu per fer-ho possible en nom de l'Església però també en nom vostre.

Si vols col·laborar com a voluntari en qualsevol dels nostres serveis o de les diferents Càritas parroquials del territori, pots contactar amb nosaltres a través del mail secretaria@caritassantfeliu.cat o bé per telèfon al 936 525 770.



GRACIES

ENEROSITAT
RESPECTE
JUDA
COMPROMÍS
SPERANÇA
INCLUSIÓ
SOLIDARITAT

Fes-te soci: www.caritassantfeliu.cat 93 652 57 70	Pots fer un donatiu: ES06 1491 0001 2130 0011 3288 ES65 2100 5000 5802 0004 2738	Codi Bizum: 00526
---	---	-----------------------------